

Количественная оценка абсолютной и относительной монетарной бедности населения России за 2017 -2023 годы

Архангельская Любовь Юрьевна 

кандидат экономических наук, доцент,

Финансовый университет при Правительстве Российской Федерации, г. Москва, Россия

E-mail: LArhangelskaya@fa.ru

КЛЮЧЕВЫЕ СЛОВА

бедность; черта бедности; виды монетарной бедности; депривации; субъективная бедность; показатели бедности; приемы структурно-динамического статистического анализа

АННОТАЦИЯ

Потребность мирового сообщества в объективном количественном измерении бедности населения на международном и национальном уровнях как неотъемлемой составляющей в реализации целей концепции устойчивого развития человечества до 2030 года, связанных с преодолением бедности; а также применения для количественной оценки абсолютной и относительной монетарной бедности населения разработанных в Российской Федерации (РФ) национальных индикаторов и международного опыта предопределяет актуальность данного исследования. В статье представлены результаты структурно-динамического анализа абсолютной и относительной монетарной бедности населения РФ за 2017 -2023 гг., базирующегося на данных переписей населения, результатов ежегодных выборочных обследований бюджетов домашних хозяйств, малоимущих домашних хозяйств, панельных наблюдений Росстата за изменением черты бедности населения в субъектах РФ; выявлены основные тенденции за исследуемый период; определены прогнозные значения уровня бедности населения РФ на 2025 год при различных подходах к его измерению; оценены изменения в территориальном неравенстве субъектов РФ в Федеральных округах по соотношению региональной черты бедности по сравнению с общероссийским уровнем. Предлагаемый методический подход и полученные результаты представляют научный и практический интерес для статистиков, экономистов и социологов, занимающихся изучением явления бедности населения, органов территориального управления для выработки национальной и региональной социальной политики.

JEL codes: A13, C13, C23, C41, D19, I32, I39

DOI: <https://doi.org/10.52957/2221-3260-2025-5-37-51>

Для цитирования: Архангельская, Л.Ю. Количественная оценка абсолютной и относительной монетарной бедности населения России за 2017 -2023 годы//Л.Ю.Архангельская - Текст : электронный // Теоретическая экономика. - 2025 - №5. - С.37-51. - URL: <http://www.theoreticaleconomy.ru> (Дата публикации: 30.05.2025)

Введение

Неравенство между слоями населения по доходам, располагаемым ресурсам, потреблению товаров и услуг внутри стран и между странами (по словам Джозефа Стиглица: «Неравенство достигло той стадии, на которой оно перестало быть эффективным, но превратилось в серьезную помеху для развития» [8]); появление новых, характерных практически для всех стран мира, особенностей бедности населения («феномен работающих бедных» [9, с.408-409]; появление дополнительных деприваций у населения различных стран и их внутренних территорий (доступ к общему школьному образованию и медицинским услугам(Концепция ООН)) [1-3;10-11], «цифровая бедность», т.е. отсутствие доступа к компьютерам, к средствам сети Интернет [2]) вызвали необходимость включения решения этих проблем в состав глобальных Целей устойчивого развития (17 ЦУР) в рамках концепции ООН(по крайней мере пять из семнадцати ЦУР затрагивают различные аспекты бедности), принятой мировым сообществом[1;10-11], а также нашли отражение в национальной доктрине устойчивого развития, выработанной в РФ[2 -3].

Новый подход к трактовке категории бедности включает изменение понятия границы бедности («расчетная величина, исходя из фактического состава обследуемого домохозяйства и границ бедности (величины прожиточного минимума) по социально-демографическим группам населения в субъекте Российской Федерации по месту проживания обследуемого домохозяйства»¹); предполагает расширение состава деприваций («материальных» и «духовных» лишений) при оценках немонетарной относительной бедности и субъективной бедности; предусматривает взаимодополняющее использование методов измерения абсолютной и относительной монетарной бедности на национальном уровне [12; 16-20], в т. ч. и для международных сопоставлений [4-7;14;17-18; 19;20, с.;23;26,с.113-114; 31-32]

Опираясь на анализ существующих подходов к оценке бедности населения, труды зарубежных [4-8;10-11;32] и отечественных ученых [12-25;28], автором в рамках проводимого исследования была предпринята попытка обобщить имеющийся опыт в типологизации современных концепций бедности и представить сбалансированную систему показателей измерения бедности для различных ее видов. На основе представленной системы индикаторов² проводился структурно-динамический статистический анализ абсолютной (доля населения со среднедушевыми доходами ниже расчетной величины границы бедности) и относительной (доля населения с доходами ниже 40% -60% медианного среднедушевого дохода в месяц) монетарной бедности, базирующийся на данных официальной российской статистики^{3,4,5}, с целью выявления более объективных оценок тенденций в уровне бедности населения в РФ, сложившихся за 2017-2023 гг.; формирования у представителей законодательной власти реальной картины неравномерности распределения субъектов РФ по уровню бедности и выработки соответствующих управленческих решений по преодолению структурных территориальных диспропорций [21;23;25;27-28].

При выявлении степени неравномерности распределения субъектов РФ по уровню абсолютной бедности был проведен сравнительный анализ распределения субъектов РФ в составе федеральных округов (ФО) относительно общероссийской границы бедности, установленной законодательно, по числу субъектов, по которым граница бедности выше (ниже) общенациональной в году t (период наблюдения 2021 -2023 гг.), а также исследована динамика абсолютного показателя бедности по доходам в первой и пятой 20-и процентных группах населения, соответственно, с наименьшими и наибольшими доходами по РФ за 2017-2023 гг.. Предлагаемый автором методический подход позволяет выявить устойчивые тенденции к изменению неравенства по доходам в российском обществе, содержит элементы научной новизны и имеет практическую значимость для органов законодательной власти при разработке направлений социальной политики территорий.

Источники данных и информации для проведения исследования

Информационной базой для проведения статистического структурно-динамического анализа абсолютной и относительной монетарной бедности населения России за 2017 -2023 гг. служат

1 Постановление Правительства Российской Федерации от 26.11.2021 г. № 2049 «Об утверждении Правил определения границ бедности в целом по Российской Федерации и по субъектам Российской Федерации, используемых в оценках показателя «Уровень бедности» в целом по Российской Федерации и по субъектам Российской Федерации, и о внесении изменений в Федеральный план статистических работ»

2 Приказ Росстата №226 от 05.04.2017. «Об утверждении методологических положений по формированию агрегированных показателей доходов, расходов и потребления домашних хозяйств на основе программы Выборочного обследования бюджетов домашних хозяйств»

3 Приказ Росстата №164 от 22.03.2019. «Об утверждении Методологических положений по формированию агрегированных показателей доходов домашних хозяйств на основе программы выборочного наблюдения доходов населения и участия в социальных программах» (с изменениями от 29 октября 2019 г)

4 Социально-экономические индикаторы бедности в 2013 -2020 гг.: статистический сборник//Федеральная служба государственной статистики (Росстат). - М., 2021.-127 с. URL: https://rosstat.gov.ru/storage/mediabank/Bul_Ind_bedn_2013-2020.pdf

5 Федеральная служба государственной статистики URL: <https://rosstat.gov.ru/folder/13397>

фактические статистические данные Росстата по уровню жизни населения⁶, по уровню бедности населения⁷, а также методические материалы по определению значений базовых показателей абсолютной и относительной монетарной бедности на основе панельных и федеральных выборочных наблюдений Росстата^{8,9,10}, размещенные на его официальном портале¹¹.

При проведении исследования привлекались также данные, представленные в официальных электронных изданиях Росстата [31], в отчетах по результатам ежегодного выборочного наблюдения доходов населения и участия в социальных программах¹² за 2017 -2023 гг.

Состав показателей, программа выборочного наблюдения, период проведения, объем выборки регламентируются нормативными законодательными актами и Приказами Росстата^{13,14} и Минэкономразвития РФ.

В рамках данного исследования были использованы только официальные статистические источники, перечисленные выше

Методология исследования

Основываясь на работах представителей отечественной статистической, экономической и социологической школ Елисейевой И. И. [20], Бобкова В. Н [19], Бобылева С. Н. [2;3;21], Овчаровой Л. Н. [15;17], Кируты А.Я. [12], Слободенюк Е.Д. [14;16], Разумова А.А. [23; 25] и др. , а также зарубежных ученых П. Таунсенда[7], Дж. Стиглица[8], А. Сена[5; 6], Э. Торбека [4] и др. [10; 11;32] в части исследования многомерной бедности населения была проведена типологизация подходов к измерению и трактовке абсолютной и относительной монетарной бедности, а также немонетарной относительной бедности, основанной на депривации (лишении самых необходимых индивиду или домохозяйству благ), и субъективной бедности (по мнению респондентов при опросе), представленная ниже в виде схемы на рис.1.

В государственной статистике России начиная с 2012 года присутствуют различные индикаторы количественного измерения и оценки бедности населения и домохозяйств, взаимодополняющие друг друга (см. табл.1). При этом в России преобладает концепция абсолютной монетарной бедности, основанная на оценке соотношения среднедушевого денежного дохода в месяц с установленной границей бедности (прожиточным минимумом, индексируемым к уровню IV квартала 2020 года на произведение ИПЦ за 2021-2025 годы) на душу населения¹⁵, т. е. денежной оценкой в действующих ценах уровня дохода на душу населения (или на одно домохозяйство), нужного для приобретения минимального набора товаров и услуг первой необходимости для обеспечения простого воспроизводства индивида(домохозяйства).

Как следует из схемы на рис.1 концепции абсолютной и относительной монетарной бедности

6 Федеральная служба государственной статистики URL:<https://rosstat.gov.ru/folder/13397>

7 Федеральная служба государственной статистики URL: <https://rosstat.gov.ru/folder/13723>

8 Федеральная служба государственной статистики URL: https://rosstat.gov.ru/storage/mediabank/granica_bedn.pdf

9 Федеральная служба государственной статистики URL: https://rosstat.gov.ru/storage/mediabank/chislen_i_deficit.pdf

10 Федеральная служба государственной статистики URL: https://rosstat.gov.ru/storage/mediabank/maloim_VNDN.pdf

11 Федеральная служба государственной статистики URL: <https://rosstat.gov.ru>

12 Федеральная служба государственной статистики URL: https://rosstat.gov.ru/itog_inspect

13 Приказ Росстата №164 от 22.03.2019. «Об утверждении Методологических положений по формированию агрегированных показателей доходов домашних хозяйств на основе программы выборочного наблюдения доходов населения и участия в социальных программах» (с изменениями от 29 октября 2019 г)

14 Приказ Росстата от 20. 06.2018 №383 «Основные методологические и организационные положения выборочного наблюдения доходов населения и участия в социальных программах» (с изменениями от 10.11.2021 №787)

15 Постановление Правительства Российской Федерации от 26.11.2021 г. № 2049 «Об утверждении Правил определения границ бедности в целом по Российской Федерации и по субъектам Российской Федерации, используемых в оценках показателя "Уровень бедности" в целом по Российской Федерации и по субъектам Российской Федерации, и о внесении изменений в Федеральный план статистических работ»

предполагают наличие определенных статистически устанавливаемых пороговых значений среднедушевых денежных доходов в месяц, рассчитываемых на базе анализа рядов распределения населения(домохозяйств) по этому индикатору (национальный российский стандарт) в году t : для абсолютной монетарной бедности - математическое ожидание среднедушевого дохода в месяц; для оценки относительной монетарной бедности—40% -60% медианного среднедушевого денежного дохода в месяц,



Рисунок 1 – Типологизация концепций бедности населения (домохозяйств) рассчитанные по логнормальному распределению¹⁶ (см. табл.1)

Источник: составлено автором на основании [15-20;24; 29 -32]

Для более подробного исследования малоимущих домохозяйств (понятие введено Росстатом)¹⁷ по итогам ежегодных выборочных обследований Росстата определяется дефицит среднедушевого дохода по каждому из числа малоимущих(с доходами ниже границы бедности)домохозяйству (табл.1) (в целом по РФ и субъектам РФ) как средняя оценка по доходам всех его членов с учетом его социально-демографической структуры, что позволяет сформировать по всем малоимущим домохозяйствам количественную оценку показателей абсолютной бедности: глубины и остроты

¹⁶ Федеральная служба государственной статистики URL: https://rosstat.gov.ru/metodika_bednost.doc

¹⁷ Приказ Росстата №164 от 22.03.2019. «Об утверждении Методологических положений по формированию агрегированных показателей доходов домашних хозяйств на основе программы выборочного наблюдения доходов населения и участия в социальных программах» (с изменениями от 29 октября 2019 г)

бедности на основании соотношений (5 -6), представленных в табл.1. (Росстат не поддерживает расчет данных показателей на основе обработанных результатов ежегодного выборочного наблюдения за доходами домохозяйств).

Для международных сопоставлений часто применяется Sen-Index (7) (см.табл.1) [5;6].

При проведении в пределах решения задач структурно -динамического анализа абсолютной и относительной монетарной бедности населения в РФ за 2017 -2023 гг.

Таблица 1 – Система статистических показателей абсолютной и относительной монетарной бедности населения РФ¹⁸¹⁹²⁰

Наименование, обозначение, ед. измерения показателя	Содержание показателя	Аналитическое представление показателя	Источники официальных данных
Уровень бедности населения (Dpl), %	Доля населения с денежными доходами ниже границы бедности, в процентах к общей численности населения (Росстат)	$Dpl = \frac{N_t}{\bar{N}_t} \times 100\% \quad (1)$ <p>где N_t- численность населения страны в году t, имеющего среднедушевой денежный доход в месяц ниже нормативно установленной границы бедности в году t; \bar{N}_t- среднегодовая численность населения страны в году t</p>	Росстат https://rosstat.gov.ru/folder/13397
Уровень относительной монетарной бедности населения ($d_{RMH<40-60\%Me}$), %	Доля населения, имеющего среднедушевые денежные доходы ниже 40%–60% медианного среднедушевого денежного дохода населения в месяц в году t	до 40% медианного среднедушевого дохода в месяц в году t :	Росстат https://rosstat.gov.ru/folder/13723
		$d_{RMH<40\%} = \frac{P_{t<40\%Me}}{\bar{N}_t} \times 100\% \quad (2)$	
		до 50% медианного среднедушевого дохода в месяц в году t :	
		$d_{RMH<50\%} = \frac{P_{t<50\%Me}}{\bar{N}_t} \times 100\% \quad (3)$	

18 Федеральная служба государственной статистики <https://rosstat.gov.ru/folder/13397>

19 Федеральная служба государственной статистики <https://rosstat.gov.ru/folder/13723>

20 Федеральная служба государственной статистики <https://rosstat.gov.ru/folder/11110/document/13293>

Наименование, обозначение, ед. измерения показателя	Содержание показателя	Аналитическое представление показателя	Источники официальных данных
		<p>до 60% медианного среднедушевого дохода в месяц в году t:</p> $d_{RMH < 60\%} = \frac{P_{t < 60\% Me}}{N_t} \times 100\%$ <p>; P - численность населения с доходами ниже 40%, 50% и 60% медианного значения среднедушевого денежного дохода в месяц в году t</p>	
<p>Индекс глубины бедности I_{pd} [4, с.761-766]</p>	<p>В целом по всем бедным д/х отражает среднюю величину дефицита среднедушевого денежного дохода в месяц на одно малоимущее домохозяйство в году t</p>	$I_{pd} = \frac{1}{H} \sum_{k=1}^M \left(\frac{Z_k - P_k}{Z_k} \right)^1 \quad (5)$ <p>где H – общее число домохозяйств; M – количество бедных домохозяйств; P_k – среднедушевой доход k-го домохозяйства с уровнем доходов ниже границы бедности; Z_k – граница бедности для k-го бедного домохозяйства; $(Z_k - P_k)$ – дефицит среднедушевого денежного дохода на 1-го члена k-го бедного д/х по сравнению с уровнем его прожиточного минимума (промежуток низкого дохода)</p>	<p>Росстат «Итоги выборочного наблюдения доходов населения и участия в социальных программах» https://rosstat.gov.ru/itog_inspect https://lks.dap.gov.ru/public/rosstat/av/biportal https://rosstat.gov.ru/folder/13397</p>
<p>Индекс остроты бедности [4, с.761-766]</p>	<p>Отражает средний квадрат дефицита среднедушевого дохода $(Z_k - P_k)$ малоимущего домохозяйства в выборке по данной территории</p>	$I_{ps} = \frac{1}{H} \sum_{k=1}^M \left(\frac{Z_k - P_k}{Z_k} \right)^2 \quad (6)$	<p>Росстат «Итоги выборочного наблюдения доходов населения и участия в социальных программах» https://rosstat.gov.ru/itog_inspect https://lks.dap.gov.ru/public/rosstat/av/biportal https://rosstat.gov.ru/folder/13397</p>

Наименование, обозначение, ед. измерения показателя	Содержание показателя	Аналитическое представление показателя	Источники официальных данных
Sen-Index [5;6]	представляет собой взвешенную сумму дефицитов доходов домохозяйств, отнесенных к бедным, с учетом распространения бедности, ее интенсивности и неравенства среди бедных домохозяйств по доходам	$Sen - Index = Dpl \times \left(N + \frac{d}{p} \times G_p \right)$ (7), где Dpl —доля бедного населения; — средний дефицит дохода, отнесенный к границе бедности (промежуток низкого дохода); d—средний доход малоимущих домохозяйств; P—граница бедности; Gp -коэффициент Джини для малоимущих домохозяйств Sen-Index [0;1]	Росстат https://rosstat.gov.ru/folder/13397 https://rosstat.gov.ru/storage/mediabank/chislen_i_deficit.pdf https://rosstat.gov.ru/folder/11110/document/13293 https://rosstat.gov.ru/folder/13723

Были применены соотношения (1)-(4) (табл.1), использованы исходные данные проведен сравнительный анализ Dpl и $d_{(RMH<60\%)}$ с выявлением значимых трендов с аналитическим и графическим их представлением(рис.2); проведена количественная оценка динамики доли населения РФ за 2017 -2023 гг. в первой (группа населения с наименьшими доходами) и пятой(группа населения с наибольшими доходами) 20-процентных группах по доходам с целью оценки степени выравнивания различных групп населения по доходам за анализируемый период (рис.3 и4); для количественного измерения территориальной неравномерности распределения субъектов РФ, входящих в федеральные округа (ФО), по границе бедности относительно ее общероссийского уровня в году t все множество субъектов РФ в пределах каждого ФО за 2021-2023 гг. распределялось на две группы по отношению к общероссийской границе бедности за соответствующий год периода анализа (рис.5 и б): субъекты РФ, в которых граница бедности, соответственно, выше и ниже общероссийского уровня в году t.

Результаты исследования

В результате проведения сравнительного анализа динамики уровня бедности населения РФ (1) и доли населения, имеющего не более 60% медианного среднедушевого денежного дохода в месяц (4) за 2017 -2023 гг. удалось выявить значимые (уровень значимости $\alpha=10\%$) убывающие линейные тренды изменения уровня этих показателей во времени (см. рис.2:

- для уровня абсолютной монетарной бедности (8) $\widehat{Y}_1 = 14,186 - 0,7179 \times t$
 - для уровня относительной монетарной бедности $\widehat{Y}_2 = 25,371 - 0,1107 \times t$ (9)
- (значения дисперсионного критерия Фишера для $Y_1 F_{расч1} = 44,02$; для $Y_2 F_{расч2} = 5,18 > F_{табл} = 4,06$)

Полученный результат (рис.3) свидетельствует о снижении монетарной бедности населения РФ за 2017 -2023 гг. в среднем:

- абсолютной бедности (Dpl)-на 6,7% ежегодно или на 0,73 относ. пункта;
- относительной бедности ($d_{(RMH<60\%)}$)на 0,2% ежегодно или на 0,05 относ. пункта.

При этом следует отметить, что Dpl дает заниженную количественную оценку доли бедного населения в стране по сравнению с $d_{(RMH<60\%)}$ практически в 2,9 раза, при превышении темпов снижения последнего в среднем за год на .0,5%.

Полученные линейные убывающие тренды по уровню абсолютной и относительной монетарной бедности позволили построить прогнозы на ближайшую перспективу (2025 год):

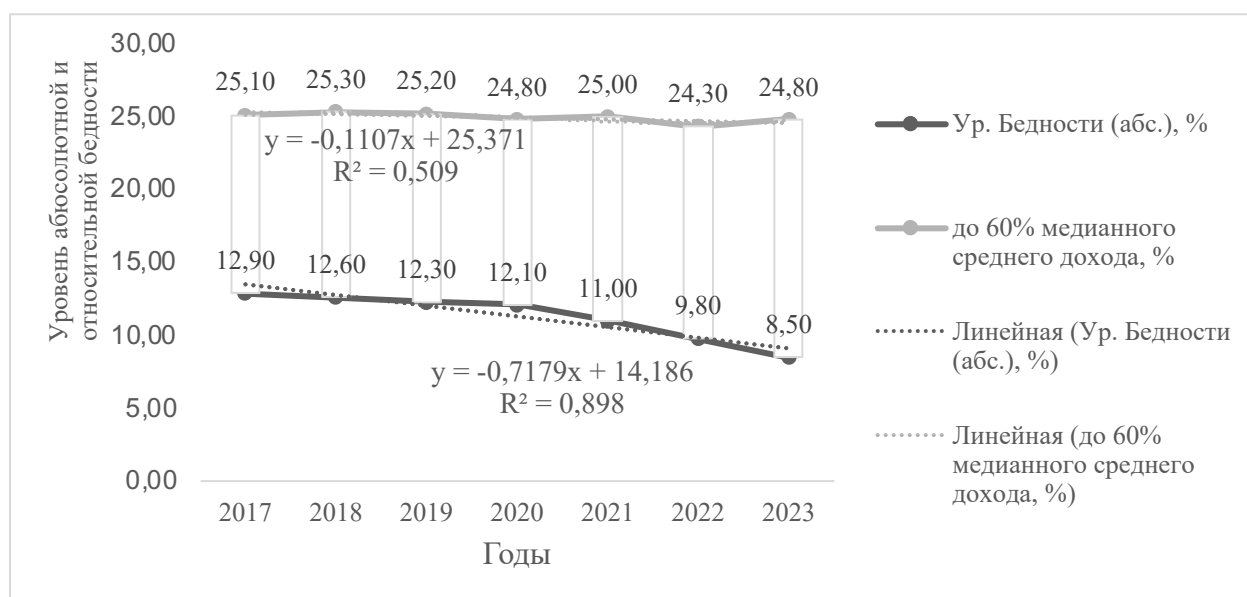


Рисунок 2 – Закономерности динамики показателей абсолютной и относительной монетарной бедности (ниже 60% медианного среднедушевого денежного дохода в месяц) населения РФ за 2017 -2023 гг.

- уровень абсолютной монетарной бедности может достигнуть 7,7%;
- уровень относительной монетарной бедности при сохранении тенденции к снижению -24,4%.

Структурно-динамический анализ распределения доли населения РФ по уровню среднедушевого денежного дохода в первой и пятой 20%- группам за 2017 -2023 гг. позволил выявить следующие закономерности (рис.3 и4):

- тенденцию к снижению доли населения в первой квинтильной группе (с наименьшими доходами) (рис.3), описываемую значимым при $\alpha=10\%$ полиномом 3-й степени:

$$d_{Q_{v1}} = -0,0083 \times t^3 + 0,1095 \times t^2 - 0,3821 \times t + 5,68 \quad (10);$$

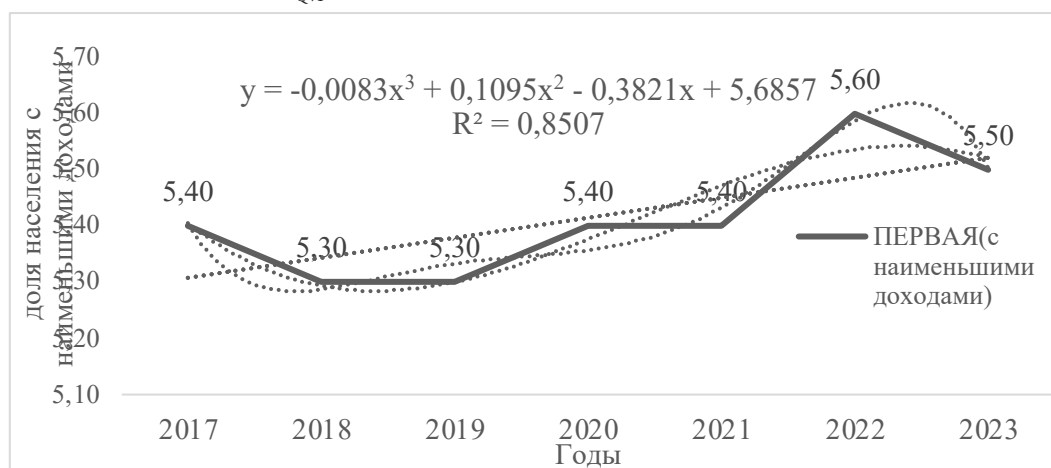


Рисунок 3 – Динамика доли населения России в первой квинтильной группе населения с наименьшими доходами за 2017 -2023 гг.

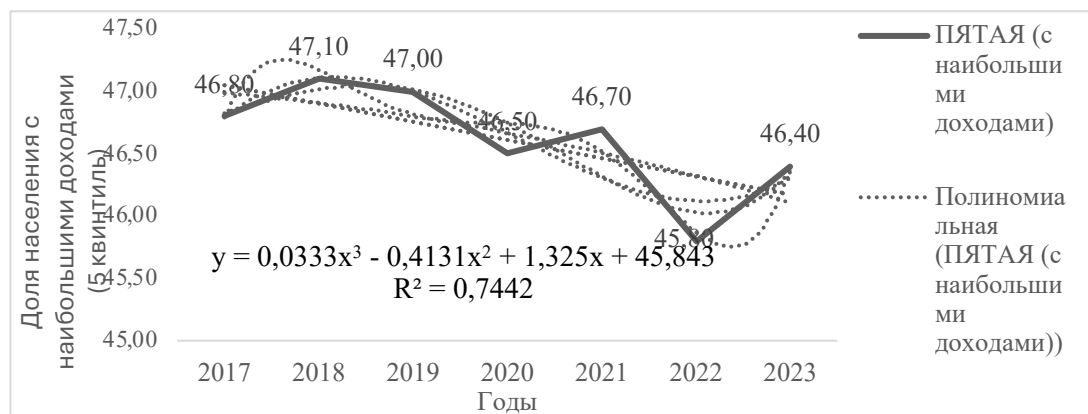


Рисунок 4 – Динамика доли населения России в пятой квинтильной населения с наибольшими доходами за 2017 -2023 гг.

– тенденцию к росту доли населения в пятой квинтильной группе (с наибольшими доходами) (рис.5), описываемую значимым при $\alpha=10\%$ полиномом 3-й степени (11):

$$d_{Qv5} = 0,0333 \times t^3 - 0,413 \times t^2 + 1,325 \times t + 45,843 \quad (11),$$

что свидетельствует о выравнивании доходов населения РФ за анализируемый период и снижении уровня бедности населения в целом, а также росте доли более обеспеченных групп населения.

Результаты структурно -динамического анализа территориальной неравномерности распределения числа субъектов РФ, объединенных в ФО, по соотношению величины региональной и общероссийской границ бедности за 2021 -2023 гг. представлены в табл.2,3 и графически на рис. 6,7, соответственно: по числу субъектов РФ, входящих в ФО, с региональной границей бедности выше (табл.2, рис.6) и ниже общероссийского уровня (табл.3, рис.7).

Таблица 2 – Число субъектов РФ в составе Федеральных округов, имеющих границу бедности выше общероссийского уровня за 2021 -2023 гг.

Федеральный округ (ФО)	Число субъектов РФ в составе ФО, имеющих границу бедности выше общероссийского уровня по годам		
	2021	2022	2023
ЦФО	2,00	2,00	4,00
С.-З.ФО	9,00	9,00	8,00
ЮФО	1,00	1,00	2,00
С.-К.ФО	1,00	0,00	1,00
ПФО	0,00	0,00	0,00
УФО	3,00	3,00	2,00
СФО	5,00	5,00	5,00
Д.-В.ФО	11,00	11,00	11,00
Всего	32	31	33

Источник: Рассчитано автором на основании данных URL:<https://rosstat.gov.ru/folder/13397>

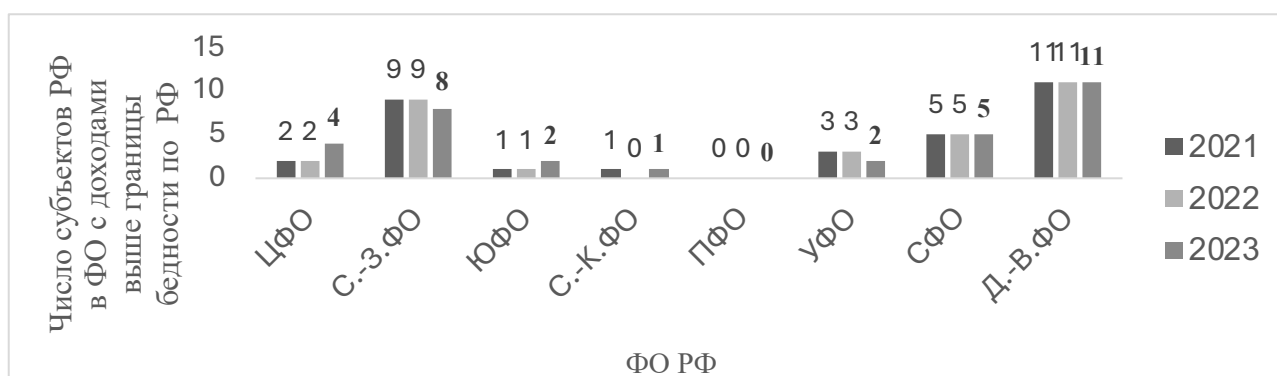


Рисунок 5 – Динамика числа субъектов РФ в составе ФО, имеющих черту бедности населения выше общероссийского уровня за 2021 -2023 гг.

Источник: Рассчитано автором на основании данных URL:<https://rosstat.gov.ru/folder/13397>

Таблица 3 – Число субъектов РФ в составе ФО, имеющих границу бедности ниже общероссийского уровня за 2021 -2023 гг.

Федеральный округ (ФО)	Число субъектов РФ в составе ФО, имеющих границу бедности выше общероссийского уровня по годам		
	2021	2022	2023
ЦФО	2,00	2,00	4,00
С.-З.ФО	9,00	9,00	8,00
ЮФО	1,00	1,00	2,00
С.-К.ФО	1,00	0,00	1,00
ПФО	0,00	0,00	0,00
УФО	3,00	3,00	2,00
СФО	5,00	5,00	5,00
Д.-В.ФО	11,00	11,00	11,00
Всего	32	31	33

Источник: Рассчитано автором на основании данных URL:<https://rosstat.gov.ru/folder/13397>

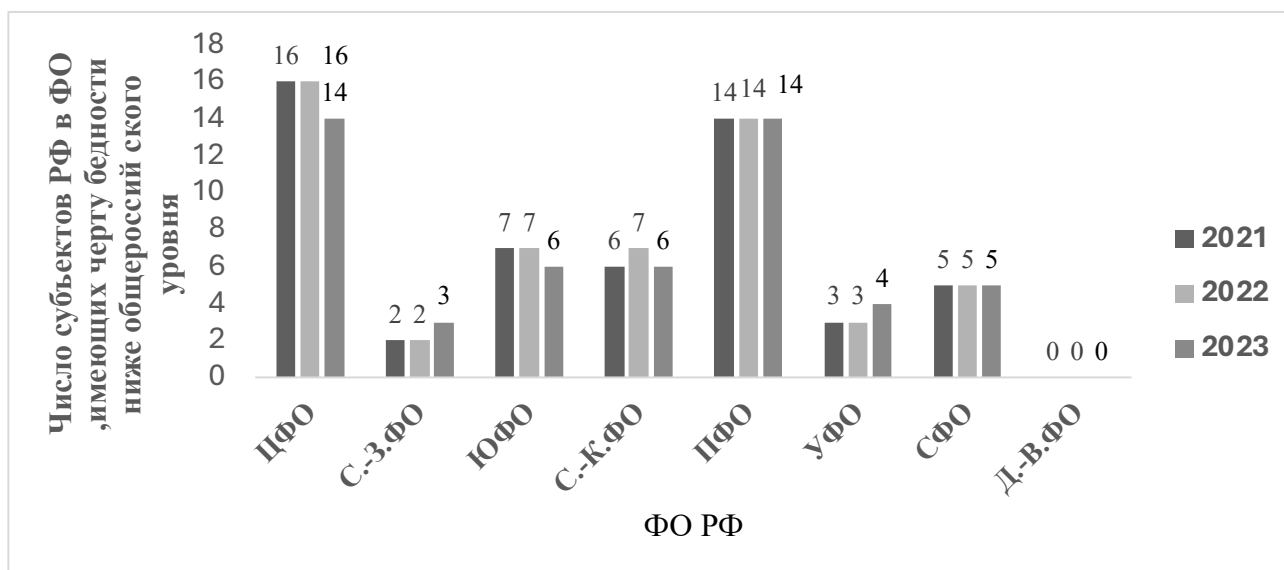


Рисунок 6 – Динамика числа субъектов РФ в составе ФО, имеющих черту бедности населения ниже общероссийского уровня за 2021 -2023 гг.

Источник: Рассчитано автором на основании данных URL:<https://rosstat.gov.ru/folder/13397>

Таким образом, структурно-динамический анализ распределения числа субъектов РФ по границе бедности в Федеральных округах по отношению к общероссийскому уровню границы бедности (рис.5-6, табл.2,3) показал следующее:

- все субъекты РФ в составе Д.-В.ФО (11 субъектов)) имеют границу бедности, превышающую общероссийский уровень за каждый год анализа, т. е. в этом округе нет существенной неравномерности в среднедушевых доходах населения и уровень жизни в среднем выше, чем в целом по РФ;

- во всех субъектах РФ (14 субъектов), относящихся к ПФО, за 2021 -2023 гг. региональная граница бедности оказалась ниже общероссийского уровня, что свидетельствует о более низком уровне жизни 2021 -2023 гг. населения данного федерального округа по сравнению с другими ФО и общероссийским уровнем;

- в субъектах РФ, относящихся к ЦФО (16 субъектов), ЮФО (8 субъектов), С.-К. ФО (7 субъектов), от 12% до 25% субъектов имели региональный уровень границы бедности выше, чем общероссийский в каждом году;

- из состава субъектов РФ, относящихся к УФО (6)и СФО (10), 50% регионов имеют региональный уровень границы бедности выше, чем общероссийский, остальные ниже;

- Из субъектов РФ, относящихся к С.-З.ФО (11), 82% регионов имеют региональный уровень границы бедности выше, чем общероссийский (рис.6) и только 18% ниже (рис.7)

Заключение. Перспективы развития исследования

Проведенное исследование динамики уровня абсолютной монетарной бедности населения РФ за 2017 -2023 гг. на базе средних показателей динамики (среднегодового темпа снижения-6,7%, среднегодового абсолютного снижения-0,73 относ. пункта) и выявление значимого (уровень значимости $\alpha=10\%$) убывающего и линейного (8)и параболического тренда (12):

$$Y_t = -0,1345 \times t_2 + 0,3583 \times t + 12,571 \quad (12)$$

позволяет оценить ожидаемый 7,4 -7,7% уровень бедности населения в РФ к 2025 году;

Анализ динамики уровня относительной монетарной бедности (не более 60% медианного среднедушевого денежного дохода в месяц в году t) в среднем за 2017 -2023 гг. позволил определить долю бедных на уровне 25%;

- по динамике данного показателя удалось выявить значимый убывающий линейный тренд (9), что позволяет предположить снижение уровня относительной монетарной бедности к 2025 году до 24,3 -24,4% даже в условиях значительной инфляции;

По результатам структурно-динамического анализа доли населения страны с наименьшими и наибольшими среднедушевыми доходами (первая и пятая квинтильные группы ряда распределения населения по среднедушевым денежным доходам в месяц) (рис. 3, 4) были выявлены значимые полиномиальные тренды(10-11), которые позволили определить ожидаемый уровень показателя к 2025 году;

- снижение доли населения страны с наименьшими доходами (первая квинтильная группа) до 5,1 %;

- рост доли населения с наибольшими доходами (пятая квинтильная группа) до 48%;

По результатам структурно-динамического анализа распределения числа субъектов РФ по границе бедности в Федеральных округах по отношению к ее общероссийскому уровню (рис.5-6, табл.2,3) за 2021-2023 гг. подтвердилось мнение ряда ученых [21-23;25-28] о существенной неравномерности распределения населения внутренних территорий страны по соотношению региональной и общероссийской черты бедности, при этом в 2023 году по сравнению с 2021 годом наблюдались некоторые разнонаправленные структурные сдвиги:

- в ЦФО и ЮФО вдвое возросла доля субъектов РФ, в которых граница бедности превысила общероссийский уровень, то есть возрос уровень жизни этих регионов и в целом по ФО;

– в С.-З.ФО до 28% и в УФО до 67% возросла доля регионов, в которых граница бедности оказалась ниже общероссийского уровня, что свидетельствует об обеднении населения данных территорий.

Таким образом, проведенный структурно-динамический анализ многомерной бедности позволил сделать вывод о постепенном снижении ее уровня при действии разнонаправленных факторов социально-экономического характера.

За пределами данного исследования остались проблемы количественного измерения немонетарной относительной и субъективной бедности.

Направления дальнейшего развития исследования уровня, остроты и глубины бедности населения России с учетом различных концепций количественного измерения монетарной бедности автору видятся в следующем:

– совершенствование системы выборочного наблюдения Росстата за бюджетами домохозяйств и за малоимущими домохозяйствами. Увеличение объемов выборки (рост уровня репрезентативности выборки);

– расширение состава вопросов, касающихся направлений расходов домохозяйств для выявления деприваций как при переписях населения (в т. ч. микропереписях), так и при ежегодных выборочных обследованиях бюджетов домохозяйств;

– увеличение частоты опросов мнения населения для выявления портрета бедности, уровня субъективной бедности [29];

– расширение исследовательской базы латентных взаимосвязей различных факторов бедности населения, в т. ч. появляющихся новых факторов (например, цифровой бедности, отсутствия доступа к ресурсам сети Интернет, др. благам);

– расширение возможностей территориального структурно-динамического анализа распространения бедности в субъектах РФ на основе панельных наблюдений Росстата с целью разработки мер на федеральном и региональном уровнях по преодолению значительной неравномерности распределения населения по уровню доходов, что является одним из важнейших направлений социальной политики в стране и обеспечивает достижение национальных целей устойчивого развития [19; 21-23; 25 -28];

– количественное измерение влияния уровня бедности населения на стоимость человеческого капитала;

– расширение состава показателей количественных оценок монетарной и немонетарной бедности населения РФ (рис.1, табл.1) для национальных и международных сопоставлений [29-30;32];

Разработка методологии корректировки значений национальных индикаторов бедности в целях их международных сопоставлений.

СПИСОК ЛИТЕРАТУРЫ

1. Повестка дня в области устойчивого развития на период до 2030 года. Резолюция Генеральной Ассамблеи ООН от 25.09.2015 (резолюция A/RES/70/1)
2. Цели устойчивого развития в Российской Федерации. 2022: Крат. стат. сб./Росстат – М., 2022. – 87 с
3. Доклад о человеческом развитии в Российской Федерации за 2015 год / под ред. Л. М. Григорьева и С. Н. Бобылева. — М.: Аналитический центр, 2015. — с. 136—160.
4. Foster J, Greer J, Thorbecke E. A class of decomposable poverty measures [J]. *Econometrica*. 1984;52(3):761–766. <https://doi.org/10.2307/1913475>.
5. Sen, A.: «Poverty: An Ordinal Approach to Measurement,» *Econometrica*, 44(1976), 219-231
6. Sen, A. Real national income // *Review of Economic Studies*, 1976. Vol. 43 № 1. P. 19–39.
7. Townsend, P. The international analysis of poverty/ P. Townsend. – New York: Harvester Wheatsceaf, 1993.
8. Stiglitz, J. *The Price of Inequality*, W.W. Norton & Company, 2012
9. Шугаева И. В. Феномен новой бедности в современной России «Ученые заметки ТОГУ» Том 8, № 1, 2017, -с.407-411 URL: http://pnu.edu.ru/media/ejournal/articles-2017/TGU_8_66.pdf (Электронный научный журнал)
10. Всемирный банк (2004) Информационный бюллетень Представительства Всемирного банка в России «Сотрудничество». Вып. 39–40, М.: Алекс.
11. Poverty and Shared Prosperity 2020. Reversals of Fortune. World Bank Group. URL: <https://openknowledge.worldbank.org/bitstream/handle/10986/34496/9781464816024.pdf>
12. Кирута А.Я., Шевяков А. Ю. Экономическое неравенство, уровень жизни и бедность населения России и ее регионов в процессе реформ: методы измерения и анализ причинных зависимостей. – М.: Эпикон, 1999. – 104 с.
13. Тихонова, Н. Е. Индекс уровня жизни и модель стратификации российского общества / Н. Е. Тихонова, Н. М. Давыдова, И. П. Попова // Социологические исследования. – 2004. – № 6.
14. Слободенюк Е. Д. Последствия кризиса 2015 года: обеднение или прекарнизация // «Журнал исследований социальной политики». Том 15. № 2, 2016.-с.183-200
15. Овчарова, Л. Н. Теоретические и практические подходы к оценке уровня, профиля и факторов бедности: российский и международный опыт / Л. Н. Овчарова. – М.: М-Студио, 2009.-268 с.
16. Слободенюк Е. Д. Эвристические возможности абсолютного и относительного подходов к изучению бедности в российских условиях/ Е. Д. Слободенюк, Н. Е. Тихонова // Социология: 4М. – 2011. – № 33
17. Овчарова Л. Н. Теоретико-методологические вопросы определения и измерения бедности. // Социальная политика. Экспертизы, рекомендации, обзоры. — 2012. — №16 (весна — лето). — с. 15 -38
18. Кошарная Г. Б., Каримова Л. Ф. Основные подходы к измерению уровня бедности в современной России // Известия высших учебных заведений. Поволжский регион. Общественные науки. – 2013. – № 4 (28). –с. 132–139.
19. Бобков В. Н., Матвеева Т. А. Влияние монетарной и немонетарной бедности домохозяйств экономически активного населения на удовлетворенность трудом // Экономика региона, №4, 2014. – с.93-104
20. Елисеева И. И., Раскина Ю. В. Измерение бедности в России: возможности и ограничения // «Вопросы статистики», №8, 2017.-с.70-89
21. Бобылев С. Н., Тикунов В.С., Черешня О.Ю. Оценки социального развития регионов Российской Федерации. Вестник Московского университета. Серия 5. География. 2017;1(1):3-12.
22. Проказина Н. В., Рожнова Т. М. Бедность в региональном измерении: причины и факторы возникновения // Научный результат. Социология и управление. Т.4, № 4, 2018, -с.28-37. DOI: 10.18413/2408 -9338-2018-4-4-0-3

- 23.Разумов А.А., Селиванова О. В. Бедность в России: региональные особенности и перспективные инструменты снижения ее уровня// Социально-трудовые исследования. – 2021. – № 4(45). – с. 75–88. – doi: 10.34022/2658–3712–2021–45–4–75–88.
- 24.Каримова Д. М. Методология и критерии оценки бедности: зарубежная и отечественная практика // Экономика: анализы и прогнозы. 2021. № 1.с. 5 -11.
- 25.Разумов А.А., Селиванова О. В. Домохозяйства в зоне риска бедности: региональный аспект // Уровень жизни населения регионов России. 2022. Том 18. № 2. с. 236–247. DOI: 10.19181/lspr.2022.18.2.8
- 26.Белюсова А. В. Уровень бедности в РФ: пространственный анализ // Вестник Института экономики РАН. 2020. № 4. С. 73–88.
- 27.Исупова Е. Н., Варт С. Ю., Бекарева С. В. Оценка уровня бедности в СФО: классические и альтернативные подходы // ЭКО. 2022.№ 11. с. 109–124. DOI: 10.30680/ECO0131-7652-2022-11-109-124
- 28.Селиванова О. В., Разумов А.А. Бедность работающего населения: анализ основных тенденций и опыт регионов по снижению ее уровня// «Экономика труда», т.10, №2(февраль) 2023.-с.279-297
- 29.Корчагина И. И. и др. Европейский опыт измерения бедности и социальной исключенности: индекс AROPE // Народонаселение. 2019. № 3. с. 162–175.
- 30.Кубишин Е.С., Седлов А. П., Соболева И. В. Бедность в России: методология измерения и международные сравнения// Вестник Института экономики Российской академии наук №1,2021.-с.56-70
- 31.Социально-экономические индикаторы бедности в 2013 -2020 гг.: статистический сборник// Федеральная служба государственной статистики (Росстат). - М., 2021.-127
- 32.Global Multidimensional Poverty Index 2024 Copyright @ 2024 by the United Nations Development Program and Oxford Poverty and Human Development Initiative.- pp. 37.

Quantitative assessment of absolute and relative monetary poverty of the population of Russia for 2017-2023

Lyubov Yu. Arkhangelskaya

Candidate of Economic Sciences, Associate Professor,

Financial University under the Government of the Russian Federation, Moscow, Russia

E-mail: LArkhangelskaya@fa.ru

KEYWORDS

poverty; poverty line;
types of monetary poverty;
deprivations; subjective
poverty, poverty indicators;
methods of structural-
dynamic statistical analysis

ABSTRACT

The need of the world community for an objective quantitative measurement of poverty of the population at the international and national levels as an integral component in the implementation of the goals of the concept of sustainable development of mankind until 2030, related to overcoming poverty; as well as the use of national indicators developed in the Russian Federation (RF) and international experience for a quantitative assessment of absolute and relative monetary poverty of the population determines the relevance of this study. The article presents the results of the structural and dynamic analysis of absolute and relative monetary poverty of the population of the RF for 2017-2023, based on population censuses, the results of annual sample surveys of household budgets, low-income households, panel observations of Rosstat on changes in the poverty line of the population in the constituent entities of the RF; the main trends for the study period are identified; the forecast values of the poverty level of the population of the RF for 2025 with different approaches to its measurement are determined; changes in territorial inequality of the constituent entities of the RF in the Federal Districts in terms of per capita monthly cash income and the poverty line are assessed in comparison with the all-Russian level. The proposed methodological approach and the obtained results are of scientific and practical interest to statisticians, economists and sociologists studying the phenomenon of poverty of the population, and to territorial government bodies for the development of national and regional social policy
